

# 2 RÉSZES GÖMBCSAP PN64 KÜLSŐ - BELSŐ MENETES



**Méret:** DN 1/4" – 2"  
**Végződés:** Külső - Belső BSP  
**Min. hőmérséklet:** -30°C  
**Max. hőmérséklet:** + 180°C  
**Max. nyomás:** 64 Bar  
**Specifikációk:** Zárható kar  
Zárszerkezet  
Teljes furat

**Anyagok:** Rozsdamentes acél

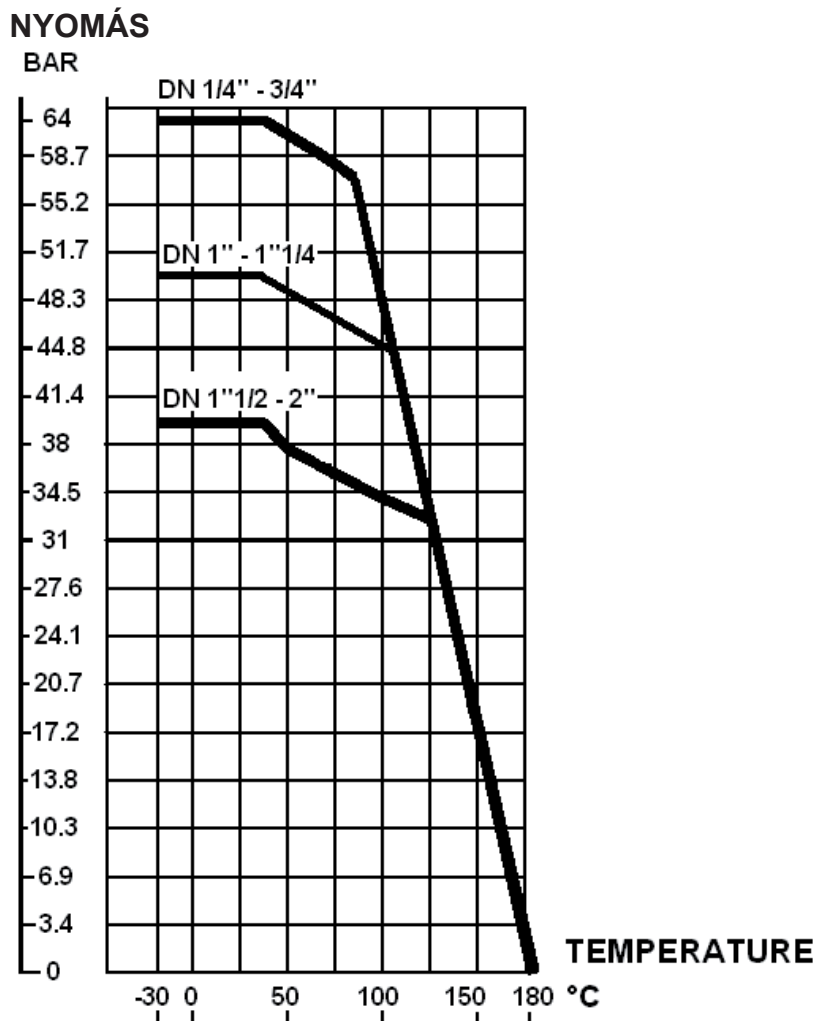
### SPECIFIKÁCIÓK:

- Szűkített furat
- Zárható kar
- PTFE tömítés
- Zárszerkezet
- Osztatlan gömb
- 2 részes típus

### HASZNÁLAT:

- Minden közönséges folyadék esetében
- Min. és max. Átlag Hőmérséklet : -30°C -tól + 180°C-ig
- Max. Átlag Nyomás : 64 bar DN3/4"-ig, 50 bar DN 1" -től 1"1/4"-ig és 40 bar DN 1"1/2 -től 2"-ig ( lásd grafikon )

### NYOMÁS / HŐMÉRSÉKLET GRAFIKON ( GŐZ KIVÉTELÉVEL ):



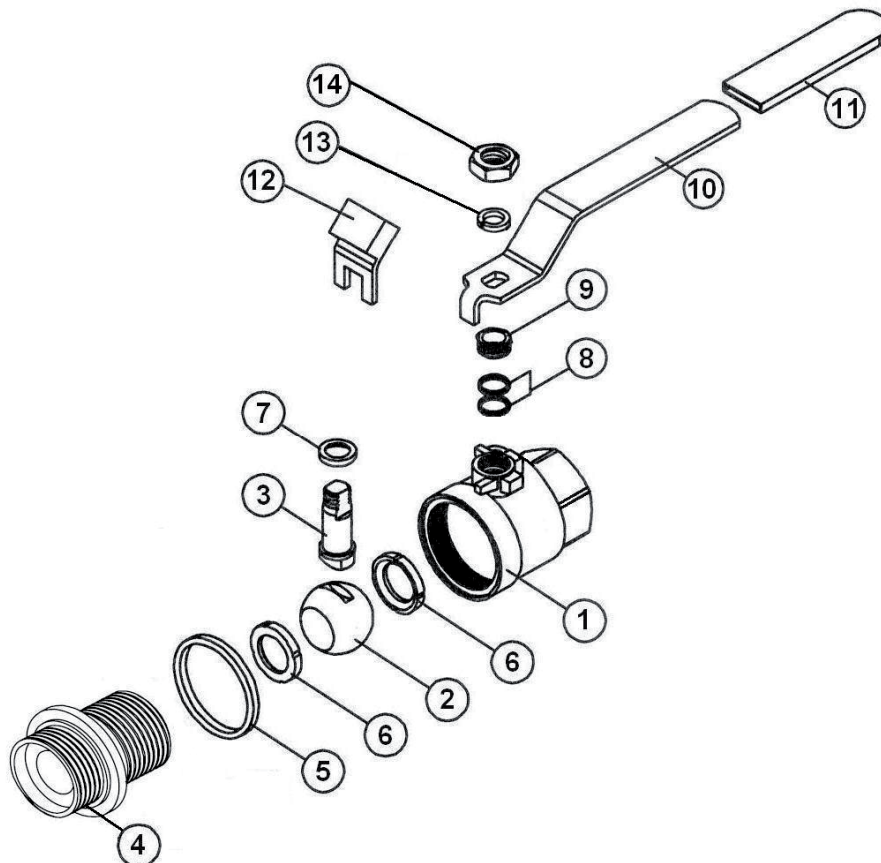
### VÁLASZTÉK:

Rozsdamentes acél piros laposacél karral DN 1/4" -től DN 2"-ig

### VÉGZÖDÉSEK:

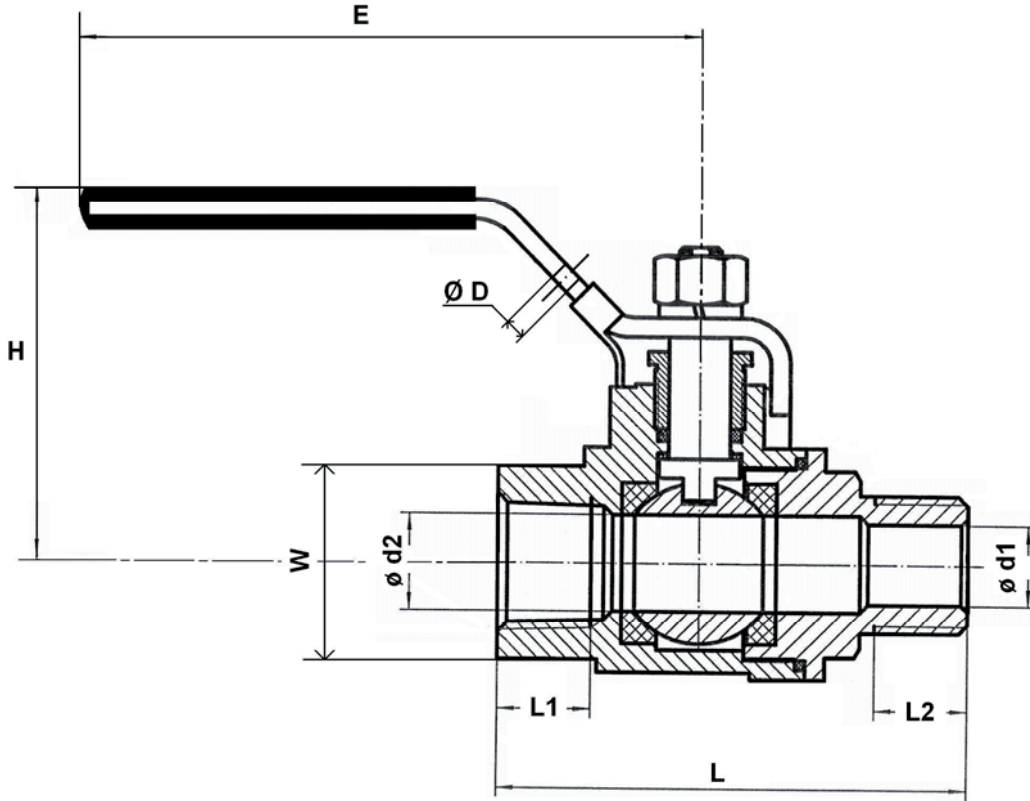
Kúpos csatlakozás / hengeres furat BSP

### ANYAGOK:

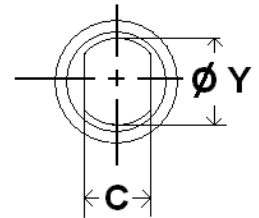


Cikk	Meghatározás	Anyagok
1	Ház	ASTM A351 CF8M
2	Gömb	ASTM A351 CF8M
3	Szelepszár	SS 316
4	Zárófej	ASTM A351 CF8M
5	Ház tömítés	PTFE
6	Ülék	15% üveg erősítésű PTFE
7	Szelepszár tömítés	PTFE
8	Tömítés	PTFE
9	Tömítőanya	SS 304
10	Kar	SS 304
11	Kar burkolat	Plastic
12	Zárszerkezet	SS 304
13	Alátét	SS 304
14	Kar rögzítő anya	SS 304

**MÉRET (mm):**

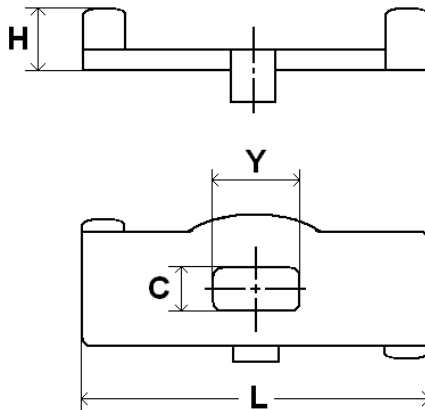


**SZELEPSZÁR MÉRET:**



	DN	1/4"	3/8"	1/2"	3/4"	1"	1"1/4	1"1/2	2"
Ref.  789	Ø d1	6.8	8.5	12.5	17.5	23.6	31	36.5	47.5
	Ø d2	11.1	12.5	15	20	25	32	38	49
	L	61.3	64.3	74	82.4	98.5	111.9	126.2	151
	Ø D	8	8	8	8	8	8	8	8
	E	85	85	100	100	148	152	190	190
	H	50	50	56.5	62	74	78	94	103
	L1	11	11	13.5	16	16.5	16.5	18.5	22
	L2	11.5	11.5	14.7	16.5	19	20.5	22	25.8
	W síkon	22	22	26	32	38	48	54	68
	C	4	5	6.5	6.5	8	8	8.5	8.5
	Ø Y	6	7	7.5	7.5	9	9	11	11
	Súly ( Kg )	0.275	0.27	0.38	0.55	0.81	1.32	1.98	3.26

### PILLANGÓKAR MÉRET (mm):



**Ref. 983113 ( P. típus )**

DN	1/4"	3/8"	1/2"	3/4"	1"
L	55	55	60	60	70
H	20	20	22	22	28
C	4	5	6.5	6.5	8
Y	7	8	9.5	9.5	11.5



**Ref. 983110 ( H. típus )**

DN	1/4"	3/8"	1/2"	3/4"	1"
L	52	52	52	61	71
H	20	20	20	20	20
C	5	5	5	6.5	8
Y	8	8	8	9.5	11.5

**FORGATÓNYOMATÉK ÉRTÉKE (Nm biztonsági tényező nélkül):**

DN	1/4"	3/8"	1/2"	3/4"	1"	1"1/4	1"1/2	2"
FORGATÓNYOMATÉK (Nm)	2.7	2.7	3	4	5	6	8	10

**SZABVÁNYOK :**

- ISO 9001 szabvány szerinti gyártás
- 97/23/EK IRÁNYELV: EK N° 0036  
II. Veszélyességi kategória
- EN 12266 szerinti tesztek
- ISO 228-1 és DIN 2999 szerinti BSP menetes henger furat
- ISO 228-1 és DIN 2999 szerinti BSP menetes kúpos csatlakozás

**FIGYELMEZTETÉS:** Az üzembehelyezési útmutató és a műszaki adatok figyelmen kívül hagyása esetén a SFERACO nem vállal felelősséget a bekövetkezett károkért. Az ügyfél köteles ellenőrizni, hogy a megfelelő termékeket választotta.

**ÜZEMBE HELYEZÉS ÉS KARBANTARTÁS****ÜZEMBEHELYEZÉS ELŐTT :**

Tisztítsa meg a csővezeték hegesztés, törmelék, forgács és egyéb idegen anyag maradványaitól.  
A csővezetéknek tökéletesen illeszkednie kell, rendelkezzen megfelelő támasztékkal, elkerülve így a külső feszülést.

A szelep tömítéséhez kérjük, hogy a szolgáltatási feltételeknek megfelelő terméket használja.  
A megfelelő csavar meghúzási nyomatékot alkalmazza, elkerülve így a végződések sérülését.

**TISZTÍTÁS ÉS ELLENŐRZÉS**

A tisztítás során a szelepeket tartsa zárva, így nem kerül szennyeződés a gömb és a ház közé. A nyomás alatt végzett tesztek kizárólag tisztított csővezetékben lehet elvégezni.

Nyissa ki részlegesen a szelepet a tesztek elvégzéséhez. A nyomástereszt nem haladhatja meg az EN 12266-1 szerinti specifikációkat.

**KARBANTARTÁS**

A szelepet évente 1 -2-szer javasolt ( nyit és zár pozícióban) működtetni.

A szelep karbantartásakor győződjön meg róla, hogy nincs nyomás vagy folyadék a csővezetékben, és, hogy elkülönítette azt.  
Elég alacsony hőmérsékletet kell biztosítani ahhoz, hogy a működtetés ne legyen kockázatos.  
Korozív folyadék jelenléte esetén állítsa le a berendezést, mielőtt beavatkozik.

**Ha a szelep nyomás alatt van :**

Ha szivárgást észlel a tömítésnél, enyhén húzza meg, így eláll a szivárgás.